

DOPPELT HÄLT BESSER



Linax Fassadenprofile werden ausschließlich aus nordschwedischem Kiefernholz gefertigt. Wir beziehen das Material von dort, weil es feinjähig (langsam gewachsen) ist und eine schöne Aststruktur hat. Alle Sägewerke, von denen wir Schnittholz beziehen, haben eigene Waldgebiete. Die Wälder werden nachhaltig bewirtschaftet. Das bedeutet, dass nie mehr Bäume gefällt werden, als nachwachsen. Linax Fassadenprofile sind ausgesprochen wartungsarm. Erst nach ca. 12 Jahren sollten sie nachgeölt werden. Darüber hinaus gibt der Hersteller 50 Jahre Garantie gegen Fäulnis und 12 Jahre Produktgarantie.

Linax Produkte werden in drei attraktiven Farben montagefertig angeboten. Die Farben Grau und Braun enthalten Pigmente und sorgen dafür, dass der Lieferfarbton über Jahre erhalten bleibt. Linax Natur enthält keine Pigmente. Durch den Verzicht auf Pigmente bekommt Linax Natur mit der Zeit einen natürlichen grauen Farbton. Alle Farbtöne sind transparent gehalten, damit der natürliche Holzcharakter erhalten bleibt.

www.barth1873.de

EINLEITUNG

Wenn Sie auf der Suche nach einer Fassade sind, die wenig Wartung erfordert und eine natürliche Optik mit viel Holzgefühl bietet, sollten Sie sich für Bitus Linax entscheiden. Linax Fassadenprofile sind technisch getrocknet, formstabil und haben eine verminderte Feuchtigkeitsaufnahme und Rissbildung.

Die Fassadenprofile Linax Braun und Grau haben eine hohe Farbstabilität. Linax Natur Dielen entwickeln mit der Zeit eine natürliche graue Patina. Alle Linax-Produkte können ohne weitere Behandlung montiert und genutzt werden. Schnittkanten müssen mit unserem Holzöl geschützt werden, damit die Linax-Garantie gilt.

Alle Fassadenprodukte haben eine 50-jährige Fäulnischutzgarantie.

MONTAGE

Wenn es richtig eingebaut wird, ist Linax ein ausgezeichnetes Material für den Einsatz im Freien. Beachten Sie hierzu die Empfehlungen in der Linax-Produktgarantie und die folgenden Informationen. Linax wird wie jedes andere Holzprodukt montiert. Es muss fachgerecht so montiert werden, dass eine Wasseraufnahme verhindert wird. Der Aufbau muss den Regeln des Zimmereihandwerks und diesen Anweisungen entsprechen.

Es ist wichtig, dass alle Schnittflächen mit Linax-Öl behandelt werden. Damit wird ein guter Schutz der bauseitigen Schnittflächen gegen Fäulnis und Feuchtigkeit gewährleistet. Auch sollten alle Schrauben vor dem Eindrehen mit dem Öl benetzt werden.

Alle Schrauben müssen aus rostfreiem Stahl (A2) oder bei extremen Bedingungen und Seeklima säurefest (A4) sein. Alle Schraubenlöcher sind mit 3-3,5 mm vorzubohren.

VERTIKALE FASSADENPROFILE

Installation und Befestigung

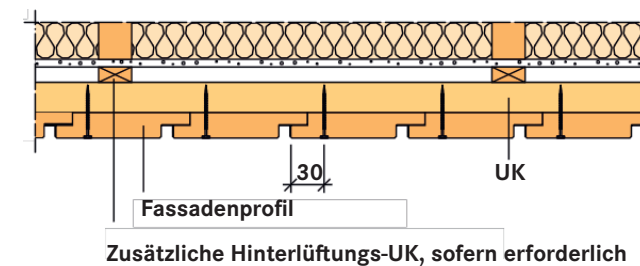
Eine Ordnungsgemäße Installation ist wichtig, um eine lange Lebensdauer der Fassade zu gewährleisten.

Befestigungsmittel (mm)	UK (mm)	Material Befestigung	Achsabstand zwischen Schrauben/ Nägeln (mm)	Bedarf (Stk./m ²)
Schraube 4.8 x 48	28 x 70	Edelstahl säurebeständig (A2/A4)	600	ca. 35
Schraube 4.8 x 55	34 x 70	Edelstahl säurebeständig (A2/A4)	600	ca. 35

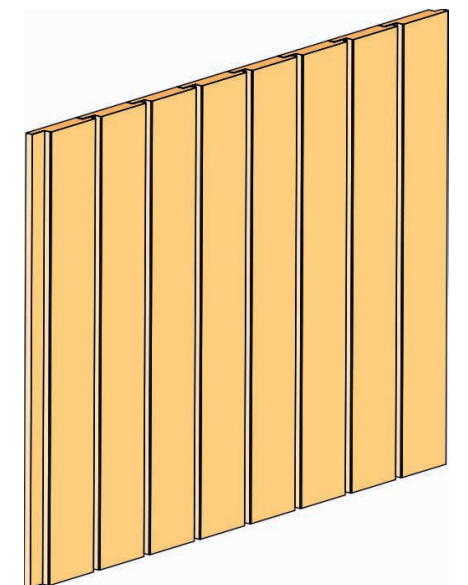
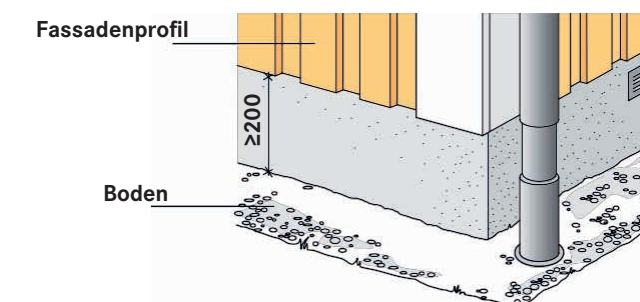
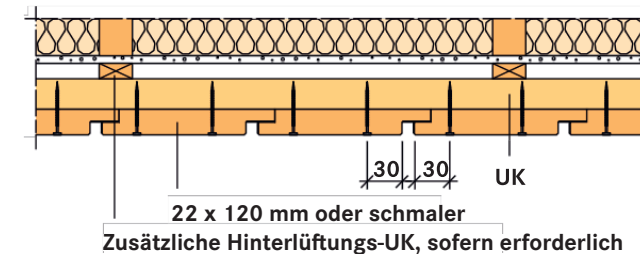
Montage

Eine vertikale Montage ist empfohlen. Paneele mit einer Breite von max. 120 mm werden an einem Punkt auf jedem UK-Rahmen befestigt. Breite Paneele werden immer an 2 Punkten befestigt.

22 x 120 mm oder schmaler



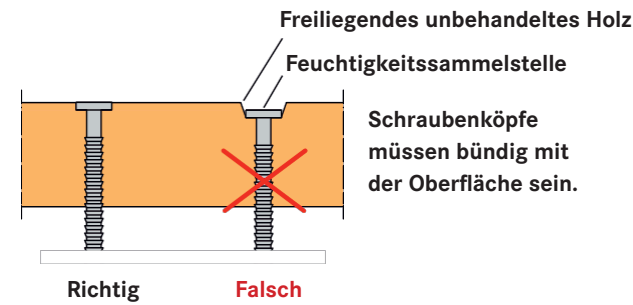
22 x 120 mm oder schmaler



Fertig montierte Paneele

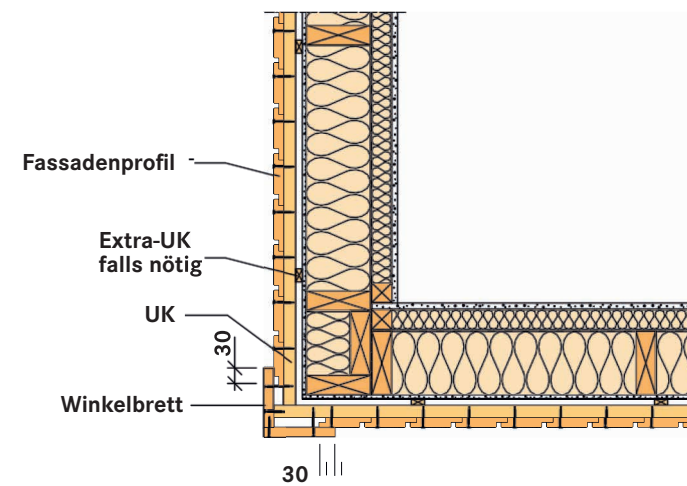
Befestigungsmethoden

Schrauben mit Elektroschrauber; Mit rostfreier oder säurebeständiger Plattenschraube.

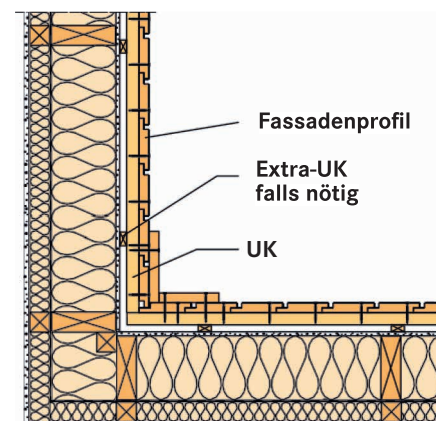


An den Enden sollten die Profile in einem Abstand von ca. 100 – 150 mm von Dielenende gemessen doppelt genagelt bzw. verschraubt werden. Dabei immer vorbohren, um das Risiko von Rissen zu verringern.

Außenecke mit Winkelstück



Innenecke mit Winkelstück



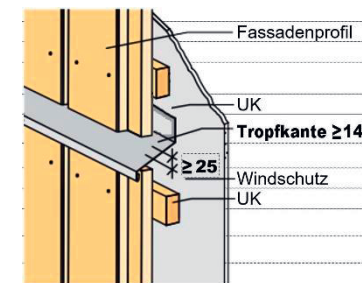
Hinterlüftung und Unterkonstruktion

Vorgehängte Fassaden müssen grundsätzlich hinterlüftet werden. Der Luftspalt hinter der Fassade muss mindestens 25 mm betragen. Nägel oder Schrauben dürfen den darunterliegenden Windschutz nicht durchdringen. Berücksichtigen Sie bereits während der Planung, dass auch im Bereich von Fenstern, Türen und Fensterbänken entsprechend eine Unterkonstruktion zur Befestigung der Fassadenprofile vorhanden ist.

Als UK verwendet man horizontal angebrachte Balken mit einem Achsabstand von maximal 600 mm in einer Abmessung von z.B. 34 x 70 o. 28 x 70 mm. In besonders exponierter Umgebung empfiehlt es sich, die UK mit Abstand an der Wand anzubringen, um eine zusätzliche Hinterlüftung zu gewährleisten.

Fugen zwischen den Profilen

An horizontalen Unterbrechungen werden passende Tropfkantenprofile montiert. Diese Profile werden direkt auf den Windschutz unterhalb der UK befestigt. Die Position der unteren UK so vornehmen, dass der Abstand der Schraub- bzw. Nagellöcher vom Profilenende 100 – 150 mm beträgt. Der Abstand zwischen Tropfkantenprofil und Fassadenprofil sollte mindestens 25 mm betragen.



Abschließende Behandlung

Schnittkanten müssen stets mit Linax-Öl behandelt werden, um eine lange Lebensdauer zu gewährleisten.

HORIZONTALTALE FASSADENPROFILE

Ergänzend zu den oben genannten Anweisungen müssen bei horizontalen Fassadenprofilen folgende Hinweise beachtet werden:

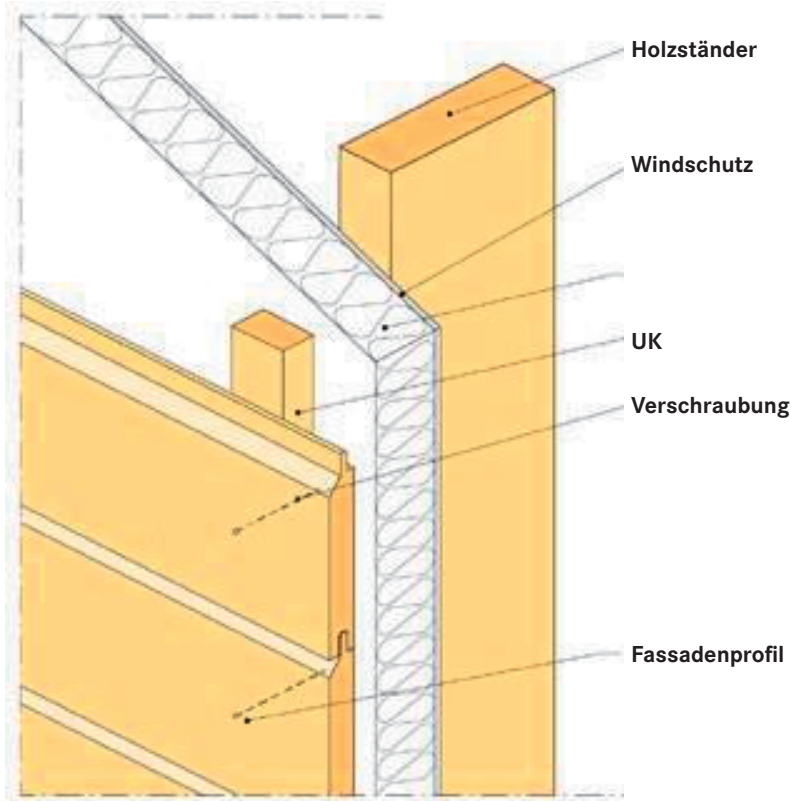


Abbildung 1: Horizontale Fassadenprofile sollten mit einem Abstand von 30 mm zur Oberkante des Profils verschraubt werden.

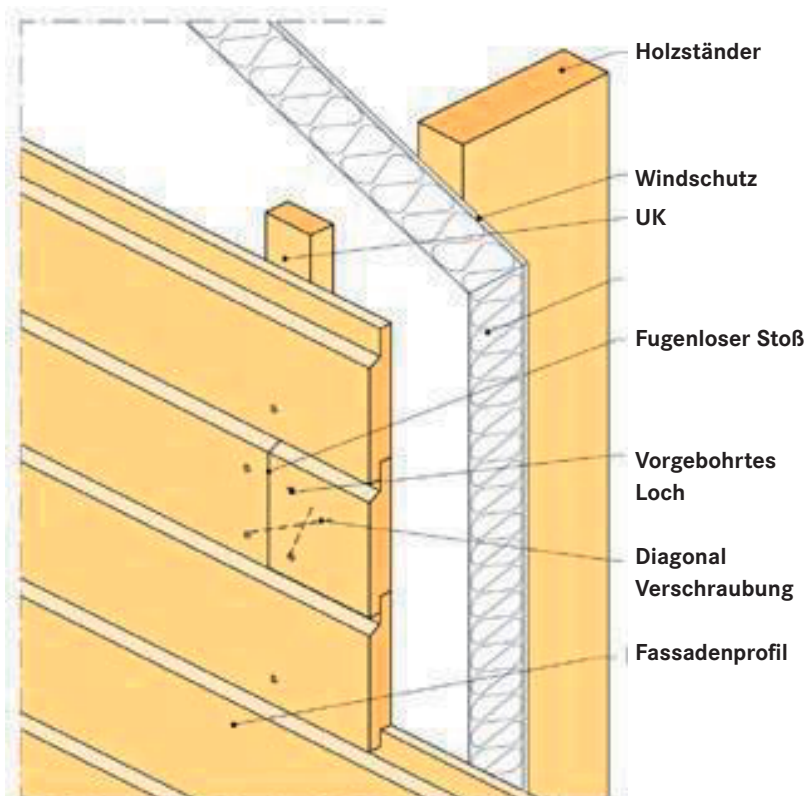


Abbildung 2: Sollten Fassadenelemente in der Länge gestoßen werden, den Stoß immer auf einen Rahmen mittig ausführen und Löcher unbedingt schräg so vorbohren, dass die Schrauben diagonal im Rahmen Halt finden. Die Schnittflächen und Befestigungsmittel mit Linax Öl behandeln.