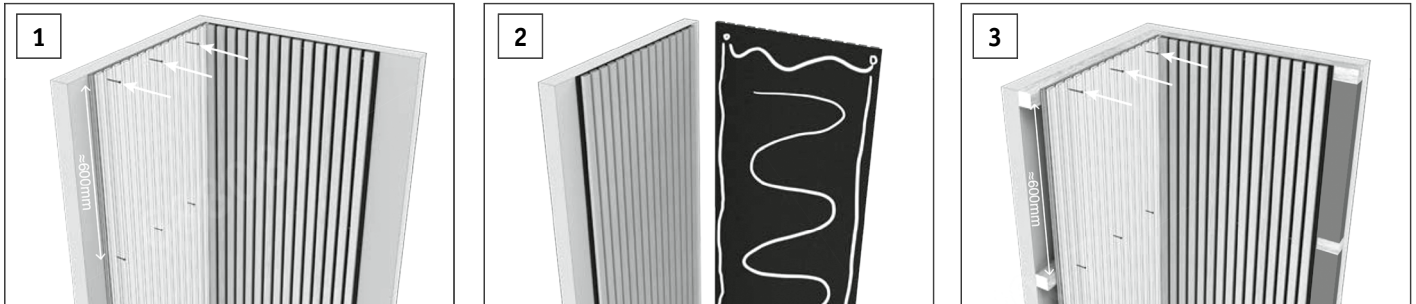


# Montageanweisungen

## TIPPS & TRICKS

### Die Montage der Wandverkleidung kann durch Kleben oder Schrauben erfolgen

Eine Alternative zur direkten Wandmontage (Bild 1+2) ist die Anbringung auf einer Lattenkonstruktion (Bild 3). Hierdurch ist eine wesentlich höhere Schalldämmung zu erreichen und Rohrleitungen und Kabel können, ohne Stemmarbeiten, überbrückt werden.



**A** Bereiten Sie Verkabelungen für Beleuchtungs- und/oder Einbausteckdosen vor.

**B** Sorgen Sie für ausreichend stabile Montagebedingungen. Denken Sie daran, dass Sie in der Höhe arbeiten und stellen Sie Ihre Arbeitssicherheit durch Verwendung der richtigen Leiter und/oder Gerüstmaterials sicher.

**C** Erstellen Sie im Voraus einen Montageplan. So vermeiden Sie Abfall und optimieren den Verbrauch an Paneelen.

**D** Relative Luftfeuchtigkeit: max. 50 %. Vermeiden Sie Renovierungsarbeiten nach Einbau der Wand. Diese führen zu einer plötzlichen Erhöhung der relativen Feuchtigkeit des Raumes, wodurch die Wand unnormal arbeitet. Die Paneele wurden nur für Innenraumzwecke entwickelt. Jede andere Anwendung fällt außerhalb der Garantiebedingungen.

Ausgeschlossen ist die Montage in Saunaräumen, (offenen) Duschräumen, Schwimmbad, jede Art von Außenanwendung. Das Paneel eignet sich **NICHT** für den Einsatz in Feuchträumen wie Bäder, Küchen, Waschplätze, Toiletten ...

### Hinweis

**Verwenden Sie immer einen elastischen Polymerklebstoff. So können sich die Paneele nach der Montage noch ausreichend ausdehnen. Die Paneele können zur Deckenmontage nicht verklebt werden.**

**1** Benötigte Werkzeuge: Schreinerwinkel, Wasserwaage, elektrische Gehrungssäge, Feuchtigkeitsmesser, Hammer, Maßband, Schnurschlag, elastischen Klebstoff.

**2** Sorgen Sie für einen ausreichend sauberen und ebenen Untergrund. Dieser muss außerdem stabil genug sein, um die Konstruktion zu halten.

**3** Sorgen Sie dafür, dass der Raum, in dem die Wand montiert wird, ausreichend trocken ist. Die relative Luftfeuchtigkeit darf max. 50 % betragen. Dieser Prozentsatz entspricht dem idealen Feuchtigkeitsgehalt für ein gesundes, hygienisches Raumklima. Der Raum muss trocken, zugfrei und mit Fenstern und Türen versehen sein. Außerdem muss der Raum die Umgebungstemperatur eines normalen Lebensraums haben. Achten Sie darauf, dass alle Renovierungsarbeiten vor Montage abgeschlossen sind, um das Risiko von Feuchtigkeit im Raum zu vermeiden

**4** Öffnen Sie die Packungen mit einem Messer und lassen Sie die Pakete 48 Stunden lang in dem Raum akklimatisieren, in dem die Paneele verarbeitet werden sollen. Lesen Sie die Vorschriften zur Montage sorgfältig durch und stellen Sie sicher, dass Sie diese genau verstanden haben.

**5** Wichtig ist, die Elemente während der Montage zu mischen, um kleine Farbschattierungen und -unterschiede auszugleichen, vor allem bei Holzdekoren. Das Paneel wird strengen Qualitätskontrollen unterzogen. Paneele, die trotzdem einen sichtbaren Herstellungsfehler aufweisen, dürfen nicht montiert werden. Sorgen Sie während der Verarbeitung stets für gute Beleuchtung. Kontrollieren Sie vor der Montage jedes Paneel: So vermeiden Sie, dass eventuelle Mängel übersehen werden. Nur nicht verarbeitete Paneele mit einem sichtbaren Mangel fallen unter die Garantie.

**6** Achten Sie besonders darauf, dass die erste Reihe Paneele gerade ist! Das erspart Ihnen Probleme bei der Montage und ist für ein schönes, perfekt schließendes Ergebnis äußerst wichtig.

Bitte lesen sie diese Anweisung aufmerksam vor der Verlegung.

Nichtbeachtung kann zu Schäden und zum Verlust der Gewährleistung führen.

F.W.Barth & Co. GmbH · D-41352 Korschenbroich · www.barth1873.de

# Montageanweisungen

---

**7** Sorgen Sie für lotgerechte Platzierung. Verwenden Sie dazu eine Wasserwaage. Achten Sie darauf, mindestens 10 mm Spiel zwischen Decke, Wänden und Boden zu lassen, damit die Funktion der Wand gewährleistet ist.

**8** Geben Sie so viel Klebstoff, auf den Bereich der Rückseite, dass eine durchgängige Verklebung zur Wand gewährleistet ist. Achten Sie darauf das rundumlaufend Klebstoff aufgetragen ist, sodass Randbereiche der einzelnen Elemente ausreichende Benetzung haben. Alternativ können die Elemente auch an der Wand verschraubt werden. Hierzu werden in Paneelbreite je 3 Schrauben benötigt, welche in der Höhe spätestens alle 60 cm wiederholt, bis zur Filzoberfläche eingeschraubt werden. Verwenden Sie hierzu Gipskartonschrauben.

**9** Setzen Sie, das passend zugesägte Element auf vorab am Boden ausgelegte 10 mm Abstandskeile. Prüfen Sie auch die Abstände zur Decke und Wand und hinterlegen diese ebenfalls mit Abstandshaltern.

**10** Prüfen Sie, bei Verklebung, auch die ausreichende Angabe des Klebstoffes, nachdem Sie das Element an die Wand gepresst haben.

**10,5** Die Stoßkante des Filzes befindet sich jeweils unter der äußeren, leicht überstehenden Holzleiste. Achten Sie am Stoß auf den Lattenabstand, zwischen den einzelnen Elementen und richten diesen evtl. aus, um einen fortlaufenden gleichmäßigen Lattenabstand gewährleisten zu können.

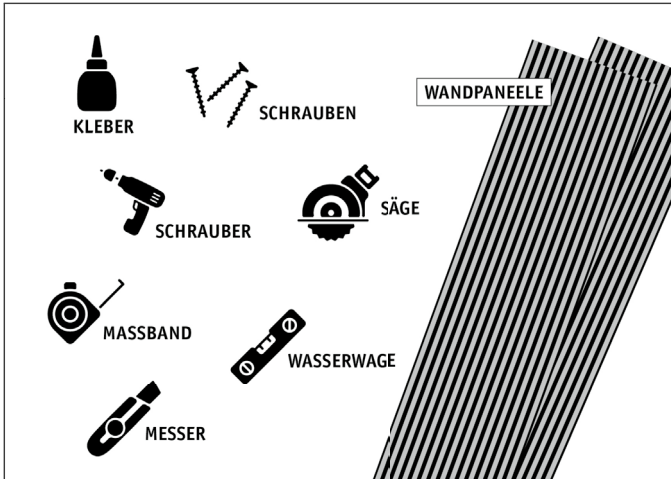
**11** Verfahren sie so mit jedem weiterem Paneel und passen Sie das letzte Element so an das auch dort der Abstand von 10 mm gewahrt bleibt.

**12** Wird diese Dehnfuge nicht eingehalten, besteht das Risiko, dass sich die Wand löst, weil die materialbedingte Ausdehnung nicht möglich ist.

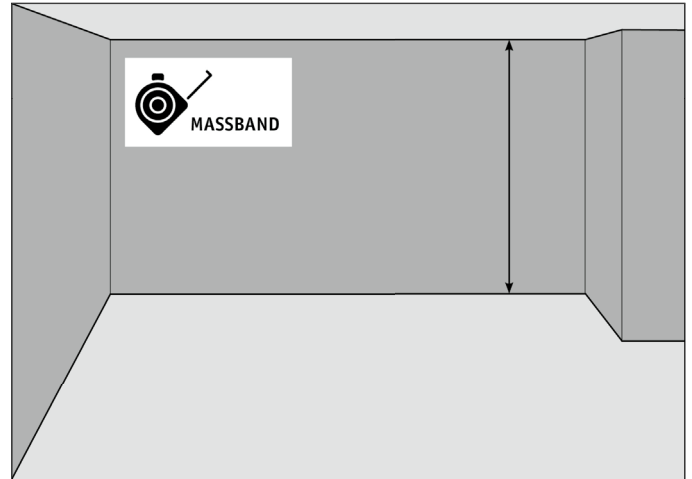
**13** Reinigen Sie die Paneele mit dem Staubsauger oder trockenen Tuch. Feuchtes Reinigen kann zu Schäden führen.

**Bei dieser Montageanweisung legen wir die Einhaltung aller relevanten Normen und den Stand der Technik, für die Ausführung und zu bearbeitenden Flächen und Befestigungen zu Grunde. Verstöße führen, in jedem Fall, zu Verlust der Gewährleistung und Garantie. Kontrollieren Sie vor der Montage jedes Paneel: So vermeiden Sie, dass eventuelle Mängel übersehen werden. Nur nicht verarbeitete Paneele mit einem sichtbaren Mangel fallen unter die Garantie.**

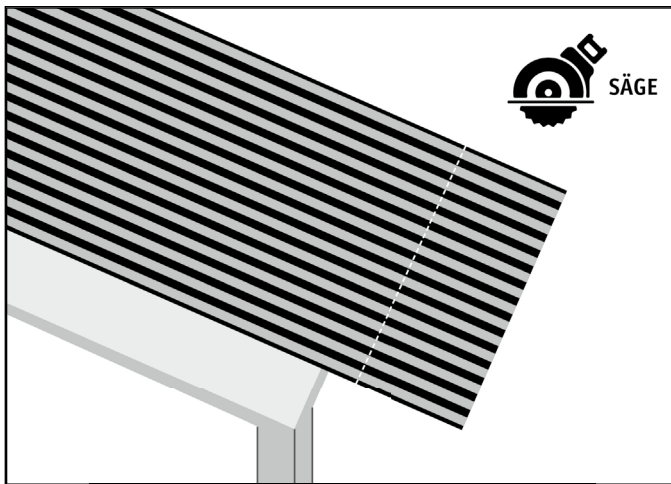
# Quickstart



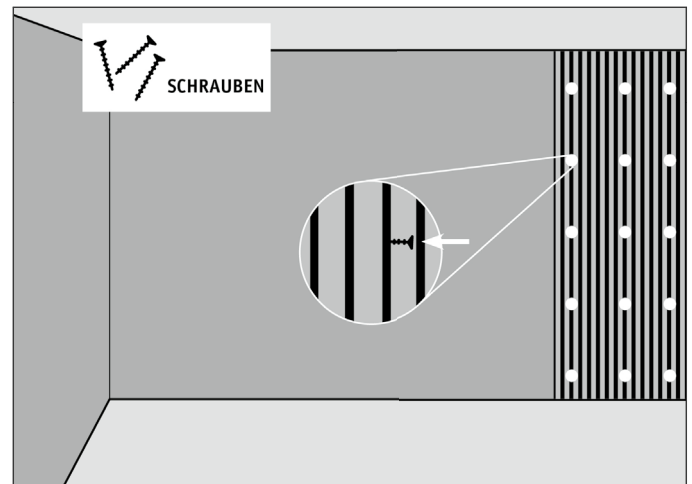
Bereiten Sie alle Werkzeuge und Materialien vor.



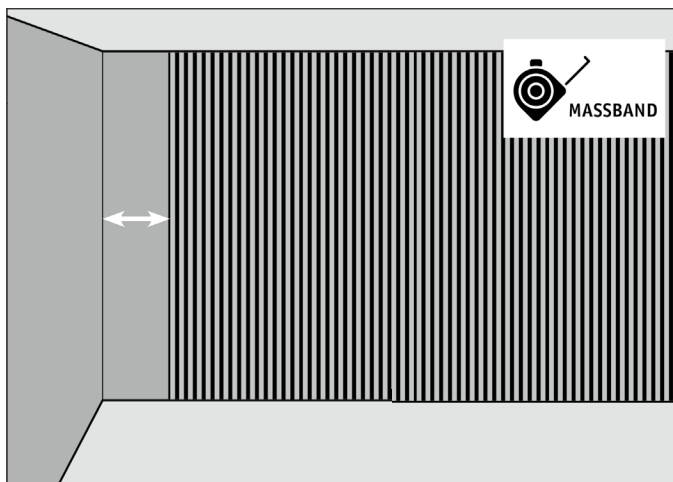
Messen Sie die Höhe der Wand.



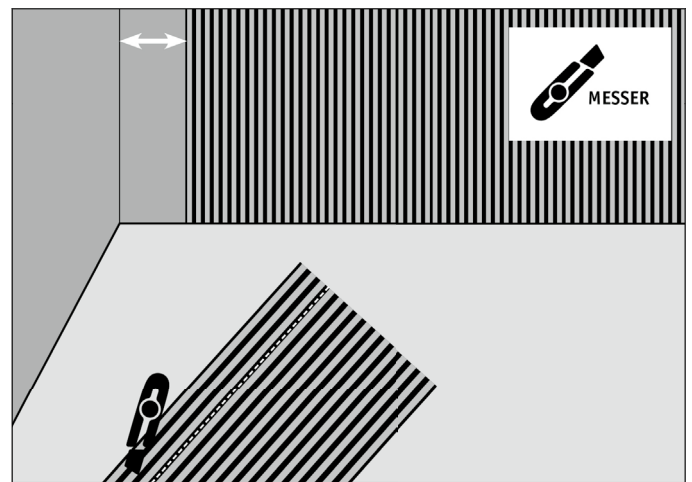
Schneiden Sie die Paneele entsprechend der Höhe der Wand zu.



Befestigen Sie die Paneele an der Wand und schrauben oder verkleben Sie sie fest.



Wiederholen Sie die Schritte und Messen Sie die verbleibende Breite für die letzte Paneele.



Schneiden Sie die Paneele auf die verbleibende Breite und montieren Sie diese (Schrauben oder kleben)